

Spielsystem der Junioren im Bezirk Donau-Iller ab der Saison 2017/2018

A-Junioren

Bezirksstaffel:

Eine Bezirksstaffel spielt mit 12 Mannschaften (Normalzahl). Der Meister nimmt an den Aufstiegsspielen zur Verbandsstaffel teil. Der Tabellen letzte steigt auf jeden Fall ab.

Es steigen so viele Mannschaften (maximal 4) ab, dass die Normalzahl erhalten bleibt.

Sollten mehr als vier Mannschaft aus der Verbandsstaffel absteigen, so wird in der nächsten Saison mit verschärften Abstieg gespielt.

Leistungsstaffel / Kreisstaffel:

Die Mannschaften die nicht in der Bezirksstaffel spielen, werden in der Vorrunde auf Qualifikationsstaffeln verteilt. Die Verteilung erfolgt, soweit möglich, nach geographischen Gesichtspunkten.

Die Mannschaften der LS und die BS-Absteiger aus der Vorsaison werden entsprechend der Anzahl der Qual.-Staffeln, wenn möglich, gleichmäßig verteilt.

Die VR wird in (A) 3 u. (B) 4 Staffeln eingeteilt,

hier werden (A) die ersten 4, bei den(B) die ersten 3 zur RR, in die Leistungsstaffel,

Die restlichen Mannschaften werden einigermaßen geographisch eingeteilt.

In der Rückrunde werden 12 (A) u. (B) Mannschaften die LS bilden, aus der zwei Aufsteiger ermittelt wird.

Die restlichen Mannschaften werden in eine entsprechende Anzahl von Kreisstaffeln verteilt.

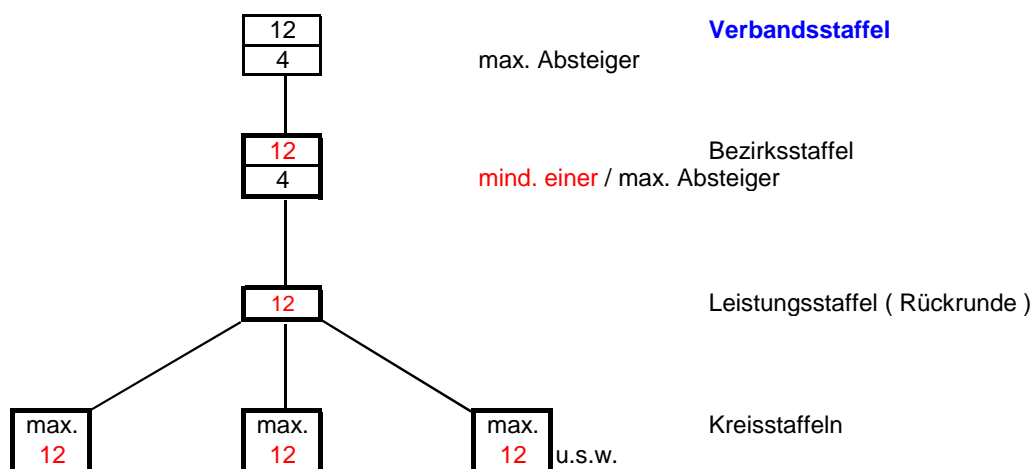
Bei Punktgleichheit zwischen mehreren Mannschaften bei den Qualistaffeln wird ein/werden Entscheidungsspiel/e angesetzt.

Sollten die Qualifikationsspiele nicht vollständig ausgetragen werden können (z.B. wetterbedingt) entscheidet der Bezirksjugendausschuss über die Zusammensetzung der Staffeln.

B-Junioren

Der Spielbetrieb erfolgt analog der A-Junioren

A-Junioren und B-Junioren



Spielsystem der Junioren im Bezirk Donau-Iller ab der Saison 2017/2018

C-Junioren

Bezirksstaffel / Leistungs- u. Kreisstaffel

Alle gemeldeten 11er Mannschaften werden in die Qualifikationsstaffeln eingeteilt. Sie werden nach geographischen Gesichtspunkten verteilt. Ebenfalls die Mannschaften aus der Bezirksstaffel (der Vorsaison).

Die Anzahl der gemeldeten Mannschaften werden in max. **10 Qual.-Staffeln** eingeteilt.

Die Erstplatzierten dieser Qual.-Staffeln bilden in der Rückrunde die Bezirksstaffel.

Pro Verein kann sich nur eine Mannschaft für die BS qualifizieren.

Die Plätze 2-4 bilden in der Rückrunde die Leistungsstaffeln.

Die restlichen spielen in Kreisstaffeln.

Eine genaue Platzierungsregelung kann erst nach dem Meldeschluss erfolgen.

Sollten die Qualifikationsspiele nicht vollständig ausgetragen werden können (z.B. wetterbedingt) entscheidet der Bezirksjugendausschuss über die Zusammensetzung der Staffeln.

Der Meister der Bezirksstaffel, nimmt an den Aufstiegsspielen zur Landesstaffel teil!!

Eine Staffel spielt mit max. 10 Mannschaften (Normalzahl). Jedoch nicht weniger als 5 MS

In den Leistungs- u. Kreisstaffeln wird nur der Staffelleister herausgespielt.

Auf Antrag beim Bezirksjugendausschuss kann ein Verein die Mannschaftsstärke zur RR ändern lassen (von 11 auf 7 und 7 auf 11) bevor die Mannschaft komplett abgemeldet werden muss. (Stichtag: bis 31.12.2017)

C 7 - Junioren

C 7 - Junioren spielen in Kreisstaffeln. Je nach Mannschaftszahl werden diese in eine separate

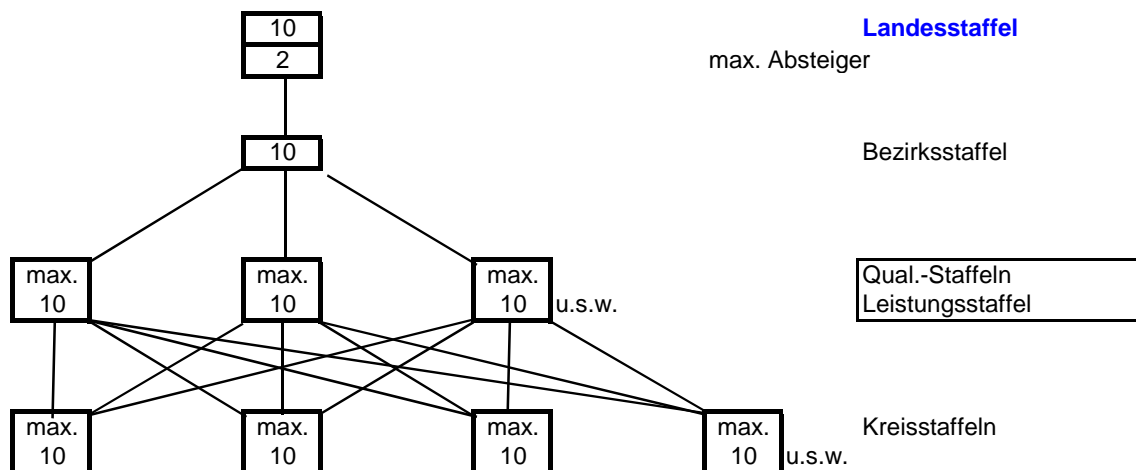
Vor- (Qual.-Staffel) und Rückrunde (Kreisstaffel) eingeteilt.

Die Staffelstärke beträgt mind. **5 MS** max. 10 Mannschaften.

(siehe auch D7 Staffeln)

Nur Ermittlung der/des Staffelleister/s.

C-Junioren



C7-Junioren



Spielsystem der Junioren im Bezirk Donau-Iller ab der Saison 2017/2018

D9-Junioren

Bezirksstaffel / Leistungs- u. Kreisstaffel

Alle gemeldeten 9er Mannschaften werden in die Qualifikationsstaffeln eingeteilt. Sie werden nach geographischen Gesichtspunkten verteilt. Ebenfalls die Mannschaften aus der Bezirksstaffel (der Vorsaison). Die Anzahl der gemeldeten Mannschaften werden in max. 10 Qual.-Staffeln eingeteilt. Die Erstplatzierten dieser Qual.-Staffeln bilden in der Rückrunde die Bezirksstaffel. Pro Verein kann sich nur eine Mannschaft für die BS qualifizieren.

Solange der wfv eine Talentrunde anbietet, mit der Möglichkeit eine Mannschaft zu Rückrunde nachzumelden, können die Erstplatzierten einen Antrag auf diese Staffel stellen, je nach Anzahl wird ein/mehrere Spiel(e) oder ein Turnier, um diesen Startplatz im Anschluß an die Qual.-Runde ausgetragen.

Die Plätze 2-4 bilden in der Rückrunde die Leistungsstaffeln.
Die restlichen spielen in Kreisstaffeln.

Der Bezirksstaffelmeister ist somit Bezirksmeister.

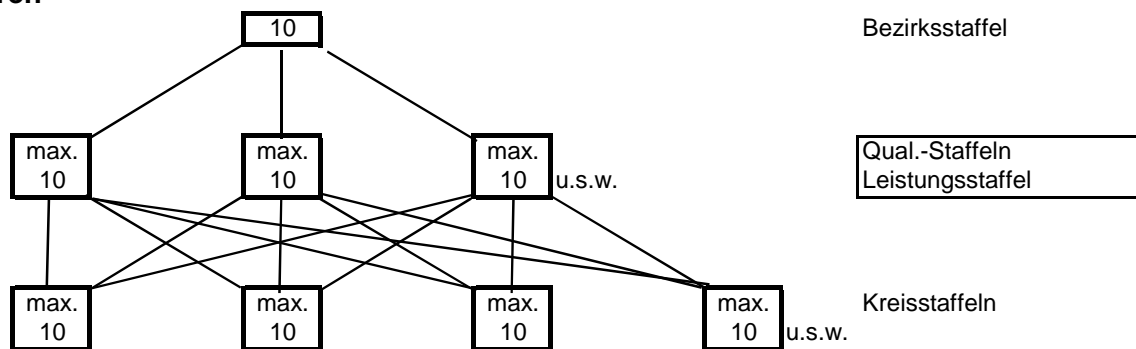
Eine Staffel spielt mit max. 10 Mannschaften (Normalzahl). Jedoch nicht weniger als 5 MS
In den Leistungs- u. Kreisstaffeln wird nur der Staffelmanister herausgespielt.
(siehe auch C-Junioren)

Auf Antrag beim Bezirksjugendausschuss kann ein Verein die Mannschaftsstärke zur RR ändern lassen (von 9 auf 7 und 7 auf 9) bevor die Mannschaft komplett abgemeldet werden muss. (Stichtag: bis 31.12.2017)

D 7 - Junioren

D 7 - Junioren spielen eine Qual.-Runde. Zur Rückrunde werden diese in Kreisstaffeln neu eingeteilt. Sollten die Qualifikationsspiele nicht vollständig ausgetragen werden können (z.B. wetterbedingt) entscheidet der Bezirksjugendausschuss über die Zusammensetzung der Staffeln.
(siehe auch C7 Staffeln)
Nur Ermittlung der/des Staffelmanister/s.

D-Junioren



D7-Junioren



Spielsystem der Junioren im Bezirk Donau-Iller ab der Saison 2017/2018

E-Junioren

E - Junioren werden, soweit möglich, nach geographischen Gesichtspunkten in Kreisstaffeln eingeteilt.

Im Herbst wird eine einfache Vorrunde mit Qualifikationscharakter gespielt.

Staffelstärken in der Regel 7 - 8 Mannschaften.

Die Rückrunde findet ab dem Frühjahr statt. Hierzu werden die Mannschaften gemäß ihrer Vorrunden-Platzierung neu eingeteilt, und es wird jeweils ein Staffelleister ausgespielt.

So genannte 2 - er Mannschaften spielen in separaten Staffeln, der Bezirksjugendausschuss behält sich jedoch vor, einzelne 2 - er Mannschaften in die 1 - er Staffeln mit einzugliedern (z.B. wegen der Leistungsstärke).

Spielsystem der Junioren im Bezirk Donau-Iller ab der Saison 2017/2018

F-Junioren sowie **Bambini**

Der Spielbetrieb wird in Turnierform angeboten.

[Gemäß den Durchführungsbestimmungen für Kinderfußball.](#)

[Gemäß den Durchführungsbestimmungen für Spieletage.](#)

Der endgültige Spielmodus für die A-bis D-Junioren kann erst nach Auswertung der Erhebungsbogen festgelegt werden.

[\(richtet sich nach Anzahl gemeldeter Mannschaften für die jeweiligen Qual.-Staffeln\)](#)

Spielsystem der Juniorinnen im Bezirk Donau-Iller ab der Saison 2017/2018

Juniorinnen

Hier wird analog den Junioren gespielt.(A - E-Juniorinnen). Auf Bezirksebene werden nur Kreisstaffeln eingeteilt, welche in der VR als Qual.-Staffeln geografisch eingeteilt sind und zur RR nach Platzierung neu ermittelt werden.

Weitere Entscheidung erst am Staffeltag der Juniorinnen, ob eine einfache oder doppelte, sowie eine Hin-u.Rückrunde ausgetragen wird.
Dies ist abhängig von den gemeldeten sowie Bezirke übergreifenden Mannschaften.

Bei den Juniorinnen ist zusätzlich das Wahl-Model hinterlegt. (ehemals : Norweger Model)
Es wird bis zum Staffeltag entschieden mit welchem Model gespielt wird. (Abstimmung : Jugendleiter/in)
1) siehe Satz 1 der Juniorinnen

Hier kann zum Wechsel in die Rückrunde die Mannschaftsstärke geändert werden.

Stichtag für die RR hierfür ist der 31.12.2017

2) Einteilung nach Mannschaftsstärke zu den Stichtagen ohne geografischen Hintergrund. VR als Qual.-Staffel
Stichtag für die RR **Änderung Mannschaftsstärke** hierfür ist der 31.12.2017

Bei B (11) -Juniorinnen wird gesondert auf Verbandsebene der Spielbetrieb ausgetragen.

Ausnahme die B-Juniorinnen (11) Mannschaftsstärke diese werden je nach Anzahl der gemeldeten Mannschaften in einer separaten Staffel geführt. Ggf. Poolung mit anderen Bezirken.
Der Bezirksmeister nimmt an den Aufstiegsspielen teil.

Meldemöglichkeiten

A-Juniorinnen	11er	nur in Kreisstaffel
	9er	nur in Kreisstaffel
B-Juniorinnen	11er	nur in Bezirksstaffel ggf. höher
	9er	nur in Kreisstaffel
	7er	nur in Kreisstaffel
C-Juniorinnen	11er	nur in Kreisstaffel
	9er	nur in Kreisstaffel
	7er	nur in Kreisstaffel
D-Juniorinnen	9er	nur in Kreisstaffel
	7er	nur in Kreisstaffel
E-Juniorinnen	7er	nur in Kreisstaffel